



Pośmiertne zdjęcia Wincentego Mieczysława Wróblewskiego.

Do śmierci Wincentego Mieczysława Wróblewskiego „Szuma” doszło w wyniku obławy MO i UB w Gliniskach 23 maja 1952 r. Istnieją dwie wersje opisujące zdarzenie, w jakim miał on stracić życie. Jedna wskazuje, że Wróblewski miał wybiec z zabudowań mieszkalnych Stanisława Buciora (TW „Chciwy”). Natomiast druga, że w trakcie obławy zapaliła się stodoła Buciora, a pod osłoną pożaru „Szum” próbował przedostać się do sąsiednich zabudowań. Został jednak postrzelony i w tym czasie wybuchł granat, który posiadał przy sobie. Eksplozja spowodowała częściowe rozerwanie ciała, Wróblewski poniósł śmierć na miejscu. Znalaziono przy nim dwie sztuki broni.

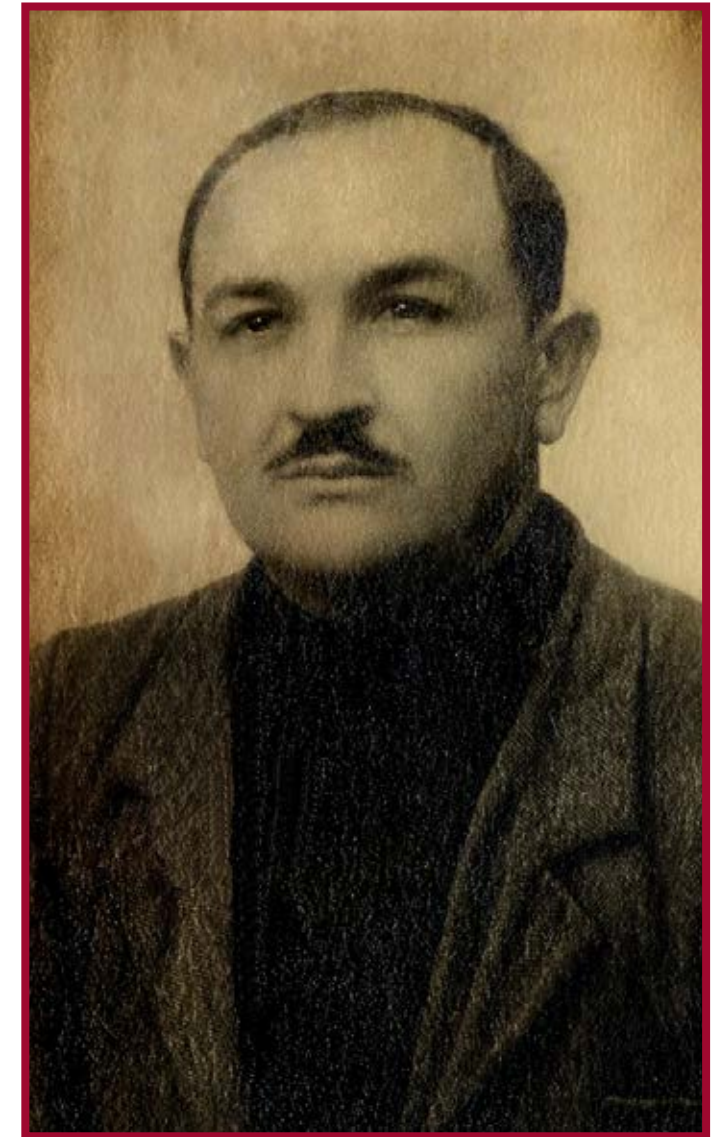
W wyniku obławy spaleni uległy budynki i sprzęt „Chciwego” tj. stodoła, obora, oraz budynek mieszkalny, a także zabudowania sąsiednie. Częściowemu spaleni uległ również budynek mieszkalny rodziny Tołpów, który zachował się do dnia dzisiejszego (obecnie niezamieszkały).

Ciało Wincentego Mieczysława Wróblewskiego „Szuma” zostało zabrane przez UB i do chwili obecnej nie ustalono miejsca pochówku ostatniego dowódcy „lotnej żandarmerii” II Inspektoratu Zamojskiego AK.



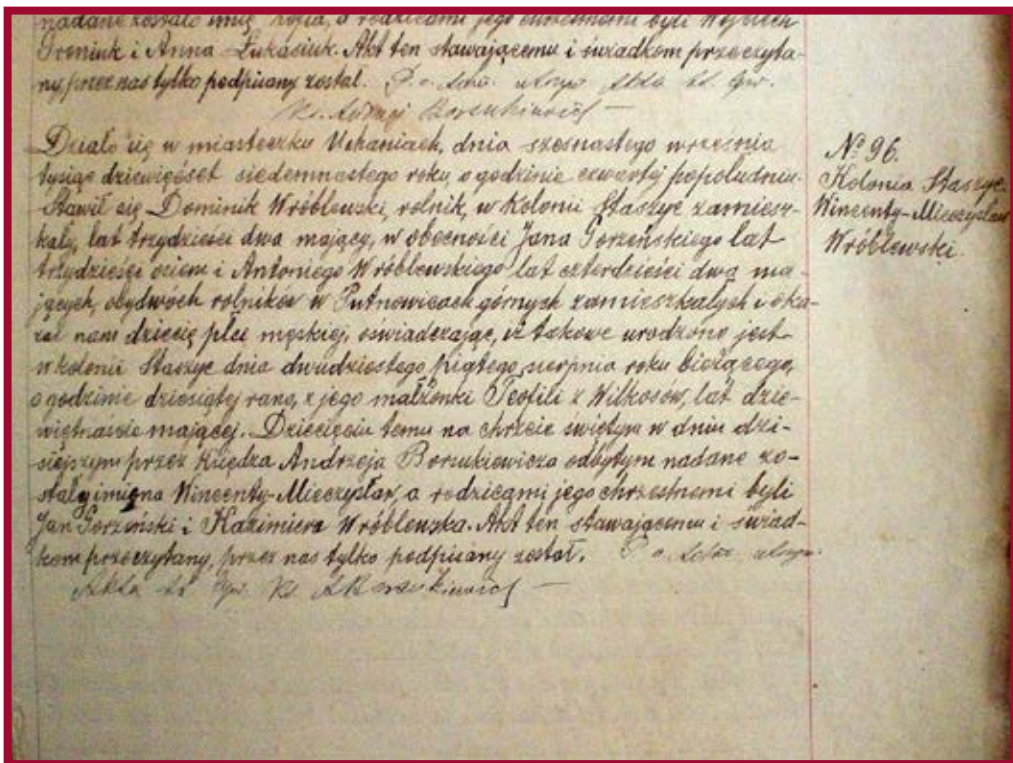
W latach 1950-51 żołnierze oddziałów zbrojnych II Inspektoratu, w tym Wincentego Mieczysława Wróblewskiego „Szuma” stanowili już ostatnie punkty zbrojnego oporu antykomunistycznego na południowo-wschodniej Lubelszczyźnie. Tym zacieklej starano się ich zlikwidować. W tym celu powołano dotychczasową sieć informacyjno-agenturalną poszczególnych jednostek UB lub MO. Powiatowy Urząd Bezpieczeństwa Publicznego w Hrubieszowie prowadził działania mające na celu rozpracowanie oddziału „Szuma” lub poszczególnych jego członków poprzez sieć informatorów.

Z zestawienia sporządzonego w dniu 21 września 1951 r. wynikało, że do rozpracowania oddziału „Szuma” na terenie 6 gmin Urząd Bezpieczeństwa zwerbował łącznie 9 agentów i 33 informatorów. Rozpracowanie agenturalne nosiło kryptonim „Bojówka” i zostało założone 1 marca 1951 r. W jednym z raportów wskazano, że „Wróblewski Mieczysław ps. „Szum” miał operować na terenie gm. Miączyn i Grabowiec, pow. Hrubieszów oraz Sitno pow. Zamość gdzie posiada swoje bazy i swój teren działania tj. zorganizowanych ludzi”. W okresie zimowym w 1950-1951 r. „Szum” najczęściej przebywał we wsi Świdniki, gm. Miączyn u swych najbliższych współpracowników. Główna - 6 - melina i punkt kontaktowy bandy „Szuma” mieścił się u Marcyniuka Edwarda zam. Świdniki, tam również „Szum” odebrał przysięgę na wierność organizacji. Z analizy agencyjnego opracowania z października 1950 r. wynikało, iż „Szum” oraz jego ludzie przez cały okres ukrywali się w rejonie gm. Grabowiec – Miączyn jak również przechodzili na teren pow. Zamość-Tomaszów.



WINCENTY MIECZYŚLAW WRÓBLEWSKI
PS. „SZUM”





Skan z ksiąg kościelnych dot. Chrztu Świętego Wincentego Mieczysława Wróblewskiego w kościele parafialnym w Uchaniach.

Wincenty Mieczysław Wróblewski, pseudonim „Rzepa” oraz „Szum”, urodził się 25 sierpnia 1917 r. w Kol. Staszic, gm. Uchanie. Syn Dominika i Teofili z domu Wilkos. Ukończył 7 klas szkoły powszechnej, z zawodu był felczerem weterynarii. Powyżej przedstawiamy skan z ksiąg kościelnych dot. Chrztu Świętego w kościele parafialnym w Uchaniach.

Historia działalności Wincentego Mieczysława Wróblewskiego ps. „Szum” z okresu trwania drugiej wojny światowej jest mało znana. Wiadomo, że od 1942 r. do lipca 1944 r., pod ps. „Rzepa”, był żołnierzem placówki BCh w Drohiczanach dowodzonej przez Antoniego Kulika „Gasta”, a następnie rejonu AK w Rogowie dowodzonego przez Stanisława Barana „Bisa”. O wiele głośniej zrobiło się o nim dopiero po okresie drugiej wojny światowej.

W styczniu 1944 r. Armia Czerwona przekroczyła przedwojenną granicę polsko-sowiecką. Na wschodnich rubieżach kraju w ramach akcji „Burza” walczyły oddziały Armii Krajowej, które własnymi siłami próbowały wypierać niemieckiego okupanta. Już w 1943 r. operująca tam partyzantka sowiecka miała za zadanie, oprócz walki z hitlerowskim najeźdźcą, likwidację konspiracji polskiej.



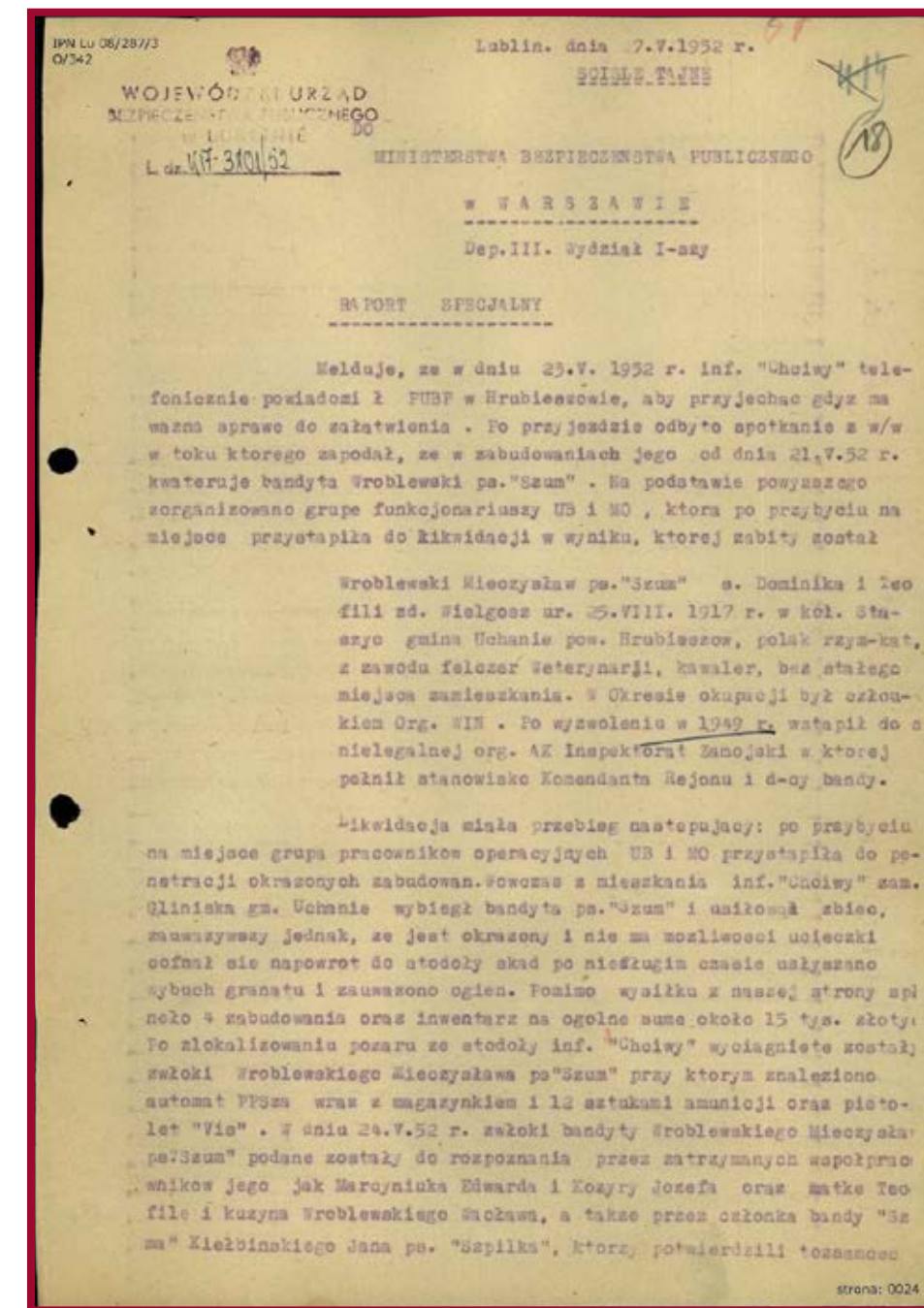
Już w lipcu 1944 r. Armia Czerwona wkroczyła na tereny Lubelszczyzny, co spowodowało uruchomienie przez AK walk z Niemcami w ramach akcji „Burza”, celem oswobodzenia terenów Polski. Powyższe jednak spowodowało ujawnienie i możliwość penetracji agenturalnej terenowych struktur AK. Organy NKWD i tworzonoego Resortu Bezpieczeństwa Publicznego PKWN przystąpiły do aresztowania oficerów i żołnierzy polskich formacji niepodległościowych podporządkowanych prawowitemu Rządowi RP w Londynie.

AK-owcy zmuszeni zostali do pozostania w konspiracji i ukrywania się przed sowieckim i polskim aparatem bezpieczeństwa. 19 stycznia 1945 r. gen. Okulicki „Niedźwiadek” rozwiązał Armię Krajową. Jednak działalność wymierzona w struktury komunistyczne była kontynuowana w ramach Ruchu Oporu Armii Krajowej, a następnie od 1945 r. w ramach Delegatury Sił Zbrojnych oraz Zrzeszenia Wolność i Niezawisłość. Do rozszyfrowania podziemnych struktur użyto również dwóch akcji amnestyjnych z 12 sierpnia 1945 i 25 lutego 1947 r., które dostarczyły UB szerokiej wiedzy o personaliach członków AK. Zatrzymania odbywały się w wyniku obław i łapanek przeprowadzanych również na podstawie donosów agenturalnych, informacji od partyzantów sowieckich i miejscowych członków AL oraz zeznań wymuszonych przez UB w trakcie śledztw.

Te okoliczności przy umacnianiu się nowej władzy i coraz mniejszych szansach na wybuch kolejnego konfliktu zbrojnego spowodowały znaczny spadek liczebności zbrojnego podziemia niepodległościowego. Nadal jednak liczone na wybuch ogólnoswiatowego konfliktu zbrojnego na wiosnę 1950 r., co podtrzymywało tendencje niepodległościowe i dalszy opór przeciwko nowej władzy. W marcu 1948 r. Marian Piłarski powołał struktury II Inspektoratu Zamojskiego Armii Krajowej, który dzielił się na cztery obwody: Hrubieszów, Krasnystaw, Tomaszów Lubelski i Zamość.

W skład obwodu hrubieszowskiego wchodziły dwa rejony Hostynne oraz Grabowiec, w którym dowództwo objął Mieczysław Wróblewski „Szum”. Pod koniec 1949 r. lub na początku 1950 r. m. in. Mieczysław Wróblewski „Szum” zorganizował w rejonie Miączyn-Grabowiec oddział zbrojny składający się z pięciu osób. Następnie „Szum” objął dowództwo lotnej żandarmerii II Inspektoratu. Po aresztowaniach wymierzonych

w strukturę II Inspektoratu w kwietniu 1950 r. oddział Wróblewskiego zasilił ukrywający się przed UB członkowie organizacji. Jedynie na terenie powiatu Hrubieszów grupa „Szuma” posiadała 120 kwater lub miejsc tzw. Melin, gdzie okazywano im pomoc, zaś najbardziej aktywnymi bazami oddziału były Świdniki oraz Kolonia Świdniki.



Raport UB z akcji likwidacji „Szuma”.